

Fundusze Europejskie

dla Rybactwa

# OPERACJA O ZNACZENIU STRATEGICZNYM (OSI)

## Gromadzenie danych rybackich



Fundusze Europejskie  
dla Rybactwa



Rzeczpospolita  
Polska

Dofinansowane przez  
Unię Europejską

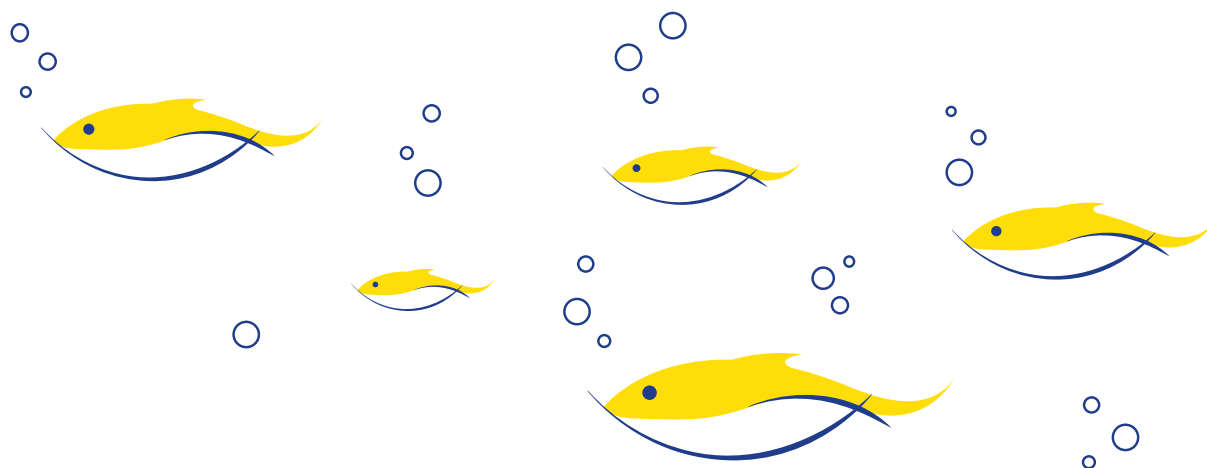


Ministerstwo Rolnictwa  
i Rozwoju Wsi

## WIELOLETNI PROGRAM GROMADZENIA DANYCH RYBACKICH NA LATA 2025-2027

Operacja o Znaczeniu Strategicznym (OSI) finansowana ze środków programu Fundusze Europejskie dla Rybactwa jest realizowana w ramach krajowego Wieloletniego Programu Gromadzenia Danych Rybackich opracowanego przez Morski Instytut Rybacki – Państwowy Instytut Badawczy (MIR-PIB) w Gdyni. Najnowszy program opublikowany na stronie MIR poświęconej gromadzeniu danych rybackich obejmuje lata 2025-2027. Można w nim przeczytać, że Polska, jako państwo członkowskie Unii Europejskiej, realizuje unijny program gromadzenia danych rybackich od 2005 roku.

To nie tylko obowiązek prawny, ale także narzędzie pozwalające lepiej rozumieć, jak zmieniają się zasoby ryb, jak funkcjonują ekosystemy wodne i jak rozwija się gospodarka rybacka.





## CO OBEJMUJE PLAN NA LATA 2025–2027?

### Wieloletni Program Gromadzenia Danych Rybackich obejmuje cztery główne obszary:

**1** | Biologia i środowisko – monitorowane są populacje dorszy, śledzi, szprotów, ryb płaskich (stornie, turboty), a także gatunków wędrownych, takich jak łosoś, troć i węgorz. Badania obejmują zarówno Morze Bałtyckie, łowiska dalekomorskie, jeziora, jak i 11 rzek północnej Polski (m.in. Słupię, Regę, Łebę, Drwęcę, Parsętę, Łupawę, Redę, Inę oraz dolną Wisłę). Naukowcy pobierają próby ryb do dalszych szczegółowych badań biologicznych, a także prowadzą badania jakości wody i warunków środowiskowych. Wskaźniki połowów wędkarskich ustalane są na podstawie obowiązkowych rejestrów wypełnianych przez wędkarzy prowadzących połowy morskie oraz na rzekach Drwęca, Reda, Łeba, Słupia, Parsęta, Łupawa, Rega i Ina.

#### Wieloletni Program Gromadzenia Danych rybackich na lata 2025–2027



**2** | Rybołówstwo komercyjne i rekreacyjne – oprócz tradycyjnych statystyk połowowych stosowane są inne nowoczesne metody badawcze: monitoring portów za pomocą kamer, monitoring rybołówstwa rekreacyjnego, ankiety z wędkarzami oraz obserwacje prowadzone bezpośrednio na statkach rybackich i podczas wyładunków ryb w portach i przystaniach morskich.

Warto podkreślić cel monitoringu rybołówstwa rekreacyjnego – w skrócie jest to opracowanie aktualnej mapy Polskiej Wyłącznej Strefy Ekonomicznej z przestrzennym i czasowym rozmieszczeniem połowów rekreacyjnych łososi i troci wędrownej według gatunków i technik połowowych.



- 3** | Badania w morzu – Polska uczestniczy w międzynarodowych rejsach badawczych koordynowanych przez ICES (Międzynarodową Radę Badań Morza). Statek badawczy r/v Baltica regularnie wypływa, aby prowadzić badania zasobów ryb dennych i pelagicznych, w tym pomiary akustyczne oraz pobierać próbki biologiczne – wyniki tych badań trafiają następnie do wspólnych europejskich baz danych.



- 4** | Dane ekonomiczne i społeczne w rybołówstwie – analizowana jest kondycja ekonomiczna polskiej floty rybackiej, akwakultury i przetwórstwa rybnego. Zbierane są informacje o kosztach, zatrudnieniu i produkcji, co pozwala lepiej oszacować znaczenie sektora rybackiego dla krajowej gospodarki.



## Nowoczesne rozwiązania i ochrona bioróżnorodności

Plan zakłada rozwój innowacyjnych narzędzi – np. aplikacji mobilnej „MIR Przyłowy”, dzięki której rybacy mogą zgłaszać przypadkowe przyłowy gatunków chronionych. Dane trafią bezpośrednio do naukowców i będą wspierać działania na rzecz ochrony bioróżnorodności Bałtyku.

## Dlaczego to ważne?

Zebrane dane trafiają do europejskich baz danych i są analizowane przez naukowców oraz instytucje Unii Europejskiej. Na ich podstawie opracowywane są rekomendacje dotyczące m.in. kwot połowowych, zasad ochrony gatunków zagrożonych czy rozwoju akwakultury. To rzetelna wiedza, która pomaga łączyć potrzeby gospodarki rybackiej z koniecznością ochrony ekosystemów morskich i rzecznych.

## Kto realizuje program?

Za realizację programu odpowiada **Morski Instytut Rybacki – Państwowy Instytut Badawczy (MIR-PIB)** w Gdyni, we współpracy z Ministerstwem Rolnictwa i Rozwoju Wsi.



MORSKI  
INSTYTUT  
RYBACKI  
PAŃSTWOWY  
INSTYTUT  
BADAWCZY



Zapraszamy do śledzenia profilu programu na Facebooku, Instagramie, LinkedIn, gdzie sukcesywnie zamieszczane są informacje nt. programu **Fundusze Europejskie dla Rybactwa**, w tym postępach i efektach realizacji operacji strategicznej – Gromadzenie danych rybackich.



Zapraszamy także do oglądania przygotowanych spotów filmowych nt. OSI, publikowanych na stronie internetowej programu [www.rybactwo.gov.pl](http://www.rybactwo.gov.pl) oraz na kanale programu w serwisie YouTube.



- ▶ 3' internetowego spotu o operacji strategicznej w wersjach z napisami EN, PL i audiodeskrypcją – (spot o OSI),
- ▶ 30" internetowego spotu o operacji strategicznej w wersjach z napisami EN, PL i audiodeskrypcją – (spot o OSI\_30 sek. EN).



### **Wydawca:**

Ministerstwo Rolnictwa i Rozwoju Wsi  
ul. Wspólna 30, 00-930 Warszawa  
(+48) 222 500 118 – infolinia MRiRW

### **Publikacja bezpłatna**

Opracowana w Departamencie Pomocy Technicznej i Instrumentów Finansowych MRiRW

Wersja 1.0  
Warszawa, listopad 2025

**Projekt graficzny i skład:** Firma Reklamowa KUC

**Zdjęcia:** Adobe Stock, strona MIR-PIB



Fundusze Europejskie  
dla Rybactwa



Rzeczpospolita  
Polska

Dofinansowane przez  
Unię Europejską



Ministerstwo Rolnictwa  
i Rozwoju Wsi